

Označování alergenů je legislativně stanoveno na datum od 13.12.2014 v souladu s potravinovým právem

Odvolání na legislativu:

EU – 2000/13 do 13.12.2014 a pak nahrazena 1169/2011 EU článek 21

ČR – Vyhláška 113/2005 Sb. O způsobu označování potravin a tabákových výrobků, § 8 odstavec 10.

Předpisy stanovují specifické požadavky na označování alergenových složek, u kterých je vědecky prokázáno, že vyvolávají u spotřebitelů alergie nebo nesnášenlivosti představující nebezpečí pro zdraví. Je tedy požadováno, aby veškeré složky byly zřetelně označeny názvem příslušné alergenní složky, pokud není přímo v názvu potraviny nebo jídla.

Vyjádření ministerstva zemědělství:

Poskytování informací o alergenech v případě nebalených potravin tj. i pokrmů stanovuje čl. 44 odst. 1 a) nařízení 1169/2011 o poskytování informací o potravinách spotřebitelům. Nařízení nabývá účinnosti 13. prosince 2014. Komentář ke zmíněnému ustanovení naleznete v bodech 2.5.1 až 2.5.3 dokumentu otázek a odpovědí k nařízení 1169 na této stránce:

http://ec.europa.eu/food/food/labellingnutrition/foodlabelling/proposed_legislation_en.htm

Označování pokrmů spadá do gesce Ministerstva zdravotnictví.

ALERGENY V POTRAVINÁCH

Specifikace alergenů:

Různé druhy alergií postihují až 30% populace a na alergii není lék. Každý jedinec musí zjistit podle příznaků, jaké potraviny se příště vyvarovat, jediné voda není alergenní.

Vysvětlení: Alergeny jsou přirozeně vyskytující látky bílkovinné povahy, které způsobují u přecitlivělých jedinců nepřiměřenou reakci imunitního systému (IS,) která může vyústit až anafylaktickému šoku.

V podstatě se jedná o poruchy imunity, kdy normálně neškodné látky fungují negativně–jako alergen a jsou napadány imunologickou obranou organismu.

Alergická reakce : Spočívá v tom, že IS reaguje tvorbou protilátek – bílkovin, které se specificky navazují na alergen a tak je deaktivují a vylučují z organismu. Existují různé druhy protilátek, jedna z nich, která vyvolává alergické reakce je Imunoglobín E = IgE. Protilátka IgE se sama váže na alergen a vyvolává alergickou odezvu. Při alergické reakci zajišťuje IgE uvolňování signálních molekul do krevního řečiště, čímž okamžitě vyvolává symptomy typické pro potravní alergii. Nástup je rychlý po požití nebo přítomnosti v prostředí.

Zpravidla 1 hodinu po požití.

Projevy alergické reakce: kýčání, svědění, kopřivka, otoky, nadýmání, dýchací potíže, Svědění rtů a úst, nevolnost, křeče, průjmy–to je výčet relativně mírné reakci, může ale vyústit výjimečně k anafylaktickému šoku.

Většinou zanikají v souladu a narůstajícími roky.

Intolerance – averze: Je to též nepříjemná reakce, její nástup trvá delší dobu a projevuje se nadýmáním, průjmem nebo zácpou. Symptomy potravinové intolerance vznikají delší dobu a nezahrnují imunitní odezvu. – nadýmání, průjem anebo zácpou. Nejedná se o alergickou reakci.

Prahové hodnoty: Minimální množství alergenu nezbytného pro vyvolání alergické reakce se označuje jako prahová hodnota. Každý jedinec má jiný prah, takže nelze objektivně stanovit univerzální hodnotu.

Běžné potravinové alergen: Mohou vyvolat všechny potraviny, ale EU specifikovalo 14 hlavních potenciálních alergenů, které podléhají legislativnímu značení

Za další alergen lze považovat též jablka, hrušky, meruňky, broskve, jahody, rajčata, špenát, aromatické byliny, ale ty neznačíme.

Označení nebalených potravin = zhotovených pokrmů ve školních jídelnách

Značení alergenů je pouze informační požadavek:

Tato povinnost se týká všech výrobců potravin, všech článků veřejného stravování, jako např. restaurací, jídelen, nemocnic, sociálních ústavů, prodejen, pekáren atd. Dne 13.12.2014 bude povinnost při nákupu potravinářských výrobků nebo jídel ve veřejném stravování vyznačit u výrobku stanovený alergen, který obsahuje.

Školním jídelnám se v tomto ohledu nechává prostor při aplikaci tohoto ustanovení, zejména s ohledem na charakter a druh konkrétního školského zařízení, kterého se označení přítomnosti alergenní složky týká.

Zákonné ustanovení určuje vedoucím jídelen „jasně a zřetelně označit“, není sice nijak blíže specifikováno, lze však obecně odvodit, že se jedná o takové označení, které bude strávnicka dostatečně jasným způsobem informovat o tom, že je alergenní složka v potravine přítomna nebo že některá složka pochází z alergenů uvedených ve zmíněném seznamu legislativně značených alergenů.

Školní jídelna je povinna označit vyrobený pokrm alergenní složkou, ale nebude brát zřetel na jednotlivé přecitlivělosti strávníků. Tuto skutečnost si musí každý strávník sám uhlídat. Není možné se věnovat při výrobě jídel strávníkům s potravinovou alergií jednotlivě, takže případným žádostem nebude vyhověno. Jídelna má pouze funkci informační tak, jako každý výrobce potravin a pokrmů.

Označení přítomnosti alergenů bude vyznačeno na jídelním lístku slovně, nebo číslem označující alergen. Pokud bude zvolené číselné značení, bude v blízkosti jídelního lístku seznam legislativně stanovených alergenů s označením čísla, které je přeneseno na jídelní lístek. Přítomnost alergenů bude přenesena z receptur a ingrediencí, které byly použity při výrobě jednotlivých pokrmů ve školní jídelně.

Rodičovská veřejnost bude informována na rodičovských schůzkách, metodický materiál bude dostatečně s předstihem umístěn na web školy tak, aby mohly být nejasnosti v uvádění alergenů včas odbornými pracovníky vysvětleny. Nelze se při výrobě snídaní, přesnídávek, obědů, svačin nebo večeří při počtu 20, 50, 100, 500, 1000, 1200 strávníků věnovat jednotlivcům se svoji přecitlivělostí na některý alergen. Školní stravování zajišťuje stravování dětí, žáků a studentů podle jednotlivých věkových kategorií a výživových požadavků. Nelze spojovat dietní stravování s přecitlivělostí na některý alergen.

SEZNAM ALERGENŮ

publikovaný ve směrnici 2000/89 ES od 13.12.2014 směrnicí 1169/2011 EU

1

OBILOVINY OBSAHUJÍCÍ LEPEK

pšenice, žito, ječmen, oves, špalda, kamut nebo jejich hybridní odrůdy a výrobky z nich



2

KORÝŠI

a výrobky z nich



3

VEJCE

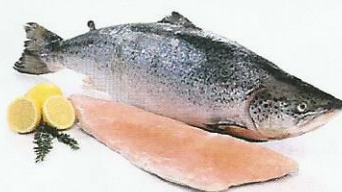
a výrobky z nich



4

RYBY

a výrobky z nich



5

PODZEMNICE OLEJNÁ (ARAŠÍDY)

a výrobky z nich



6

SÓJOVÉ BOBY (SÓJA)

a výrobky z nich



7

MLÉKO

a výrobky z něj



8

SKOŘÁPKOVÉ PLODY

mandle, lískové ořechy, vlašské ořechy, kešu ořechy, pekanové ořechy, para ořechy, pistácie, makadamie a výrobky z nich



9

CELER

a výrobky z něj



10

HOŘČICE

a výrobky z ní



11

SEZAMOVÁ SEMENA (SEZAM)

a výrobky z nich



12

OXID SIŘIČITÝ A SIŘIČITANY

v koncentracích vyšších 10 mg, ml/kg, l, vyjádřeno SO₂

13

VLČÍ BOB (LUPINA)

a výrobky z něj



14

MĚKKÝŠI

a výrobky z nich

